

Guide d'utilisation du logiciel *Microsoft Outlook* avec la composante *Express d'Entrust Entelligence*

Direction des registres et de la certification
du ministère de la Justice

Mise en garde

Ce document vise à faciliter l'utilisation des fonctionnalités ajoutées au logiciel *Microsoft Outlook* par l'installation de la composante *Express d'Entrust Entelligence*. Selon l'environnement technologique utilisé, le comportement du logiciel peut différer de celui décrit dans ce document. Il est donc fortement recommandé de vérifier d'abord les exigences techniques requises puis, si l'environnement technologique diffère de celui indiqué dans le présent document, de communiquer avec son centre d'assistance technologique.

Note

- ▶ Ce document comporte plusieurs noms composés de mots ou d'expressions qui constituent des marques de commerce. Afin d'alléger le texte et d'en faciliter la lecture, les symboles «^{MC}», «TM», «^{MD}» ou «[®]» ne sont pas mentionnés à la suite de ces mots ou expressions.

Service de certification

Direction des registres et de la certification
Ministère de la Justice
1, rue Notre-Dame Est, bureau 7.35
Montréal (Québec) H2Y 1B6

Site Web : www.infocles.justice.gouv.qc.ca
Courriel : services@infocles.justice.gouv.qc.ca
Téléphone : 514 864-4949* (Montréal et les environs)
418 646-4949* (Québec et les environs)
1 800 465-4949* (sans frais)
* Choisir l'option # 3
Télécopieur : 514 864-2346

Table des matières

1.	Introduction.....	4
2.	Système d'exploitation et logiciels requis.....	4
3.	Utilisation du logiciel <i>Microsoft Outlook</i> avec la composante <i>Express d'Entrust Entelligence</i>	4
3.1	Envoi d'un courriel sécurisé.....	5
3.2	Réception d'un courriel.....	6
3.3	Ouverture d'un courriel sécurisé.....	6
3.4	Vérification de chiffrement ou de signature numérique d'un courriel	7

1. Introduction

Ce document a pour but de décrire les nouvelles fonctionnalités ajoutées au logiciel *Microsoft Outlook* lors de l'installation de la composante *Express d'Entrust Entelligence*.

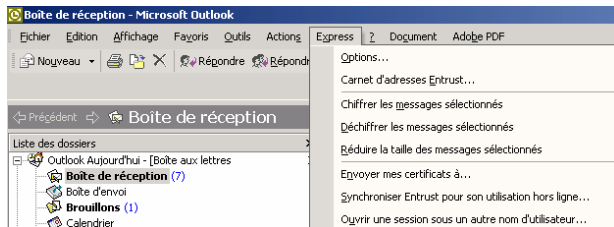
Cette composante est notamment requise pour faciliter la signature et le chiffrement d'un courriel lors de son envoi ainsi que l'ouverture d'un courriel chiffré lors de sa consultation.



2. Système d'exploitation et logiciels requis

- ▶ Système d'exploitation : - *Microsoft Windows* 95,98, NT 4.0, 2000 ou XP.
- ▶ Logiciels : - *Microsoft Outlook* 97, 98, 2000 ou 2002;
- *Entrust Entelligence* 7.0.
- ▶ Composante : - *Express d'Entrust Entelligence*.

3. Utilisation du logiciel *Microsoft Outlook* avec la composante *Express d'Entrust Entelligence*

L'installation de composante *Express d'Entrust Entelligence* entraîne l'ajout du menu « Express » dans la barre des menus.





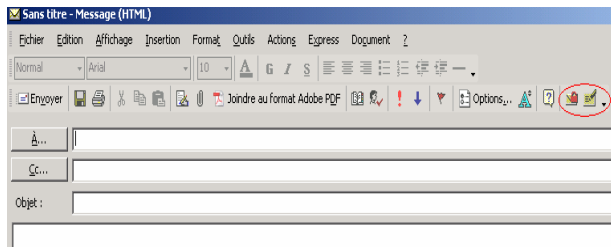
De plus, les icônes  et  seront ajoutées dans la barre de menus des nouveaux courriels pour accéder plus rapidement aux fonctions de signature et de chiffrement des courriels avant leur expédition

3.1 Envoi d'un courriel sécurisé

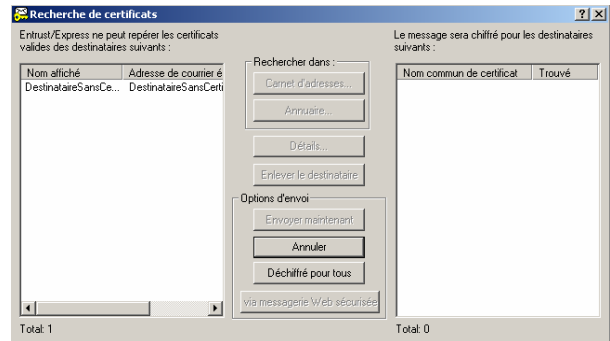
1. Ouvrir une session d'*Entrust Intelligence*¹.



2. Préparer un nouveau message comme à l'habitude (création, réponse ou transfert) et y insérer les pièces jointes, le cas échéant.
3. Saisir l'objet du message.
 - ▶ Remarque : le chiffrement d'un courriel ne touche que le contenu du message et non l'objet. Il faut donc éviter d'inscrire de l'information sensible dans ce champ.
4. Avant d'envoyer un message, sélectionner les options de sécurité désirées :
 - ▶ Pour chiffrer le courriel (chiffrement du corps du message et de la pièce jointe), sélectionner l'icône .
 - ▶ Pour signer le message, sélectionner l'icône .
 - ▶ Pour signer et chiffrer le message, sélectionner les deux icônes à la fois.



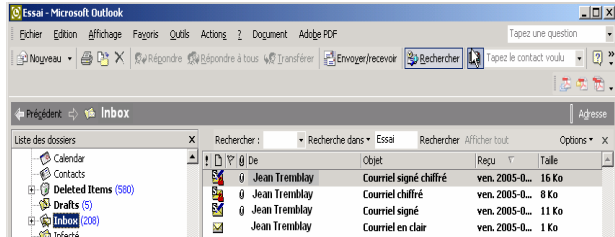
5. Cliquer sur le bouton « Envoyer ».
 - ▶ Si le chiffrement est requis, le destinataire doit posséder un certificat. Le logiciel *Microsoft Outlook* recherche alors automatiquement ce certificat en utilisant, comme clés de recherche, le nom et le prénom du destinataire ou son courriel. S'il ne trouve pas le certificat, un écran de recherche est affiché pour permettre à l'utilisateur de le retracer.







¹Pour plus d'information, référer au « Guide d'utilisation des fonctions de base du logiciel *Entrust Intelligence* ».

3.2 Réception d'un courriel

Lorsqu'un nouveau message est reçu dans la boîte de courriel *Microsoft Outlook*, une icône apparaîtra à côté de ce nouveau message.



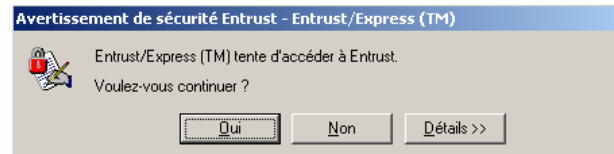
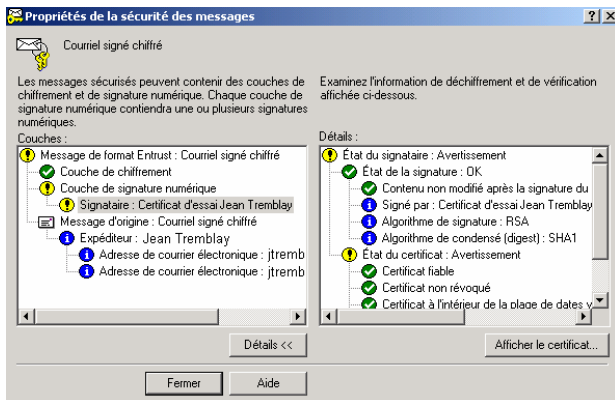
L'icône peut varier selon le type de message :

-  non signé et non chiffré (en clair);
-  signé;
-  chiffré;
-  signé et chiffré.

3.3 Ouverture d'un courriel sécurisé

1. Ouvrir une session d'*Entrust Entelligence*².
2. Cliquer sur le courriel sécurisé pour enclencher le déchiffrement.
 - ▶ Si le certificat du destinataire est valide, le courriel et les pièces jointes pourront être lus et la fenêtre suivante s'affichera.

3. Au cours d'une même session, si la composante *Express* d'*Entrust Entelligence* se connecte pour la première fois au répertoire public, le message suivant apparaîtra. Cliquer sur le bouton « Oui ».

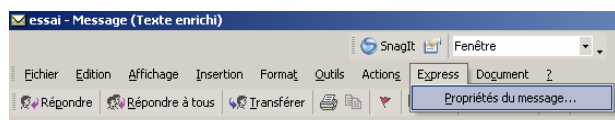


Cette fenêtre fournit un compte rendu de l'opération effectuée : auteur du message signé et chiffré, statut du certificat utilisé, date de signature, etc. Ce compte rendu informe également l'utilisateur si un message a été altéré après sa signature ou si d'autres erreurs sont survenues.

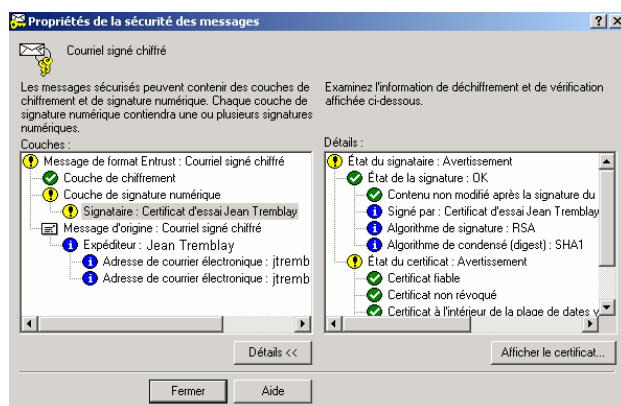
²Pour plus d'information, référer au « Guide d'utilisation des fonctions de base du logiciel *Entrust Entelligence* ».

3.4 Vérification de chiffrement ou de signature numérique d'un courriel

1. Ouvrir le courriel sécurisé en double-cliquant sur le message.
2. Activer le menu déroulant « Express » de la barre des menus puis cliquer sur l'option « Propriétés du message ».
4. Pour retourner à la fenêtre précédente, cliquer sur le bouton « Fermer ».
5. Pour retourner au courriel, cliquer sur le bouton « Fermer » dans la fenêtre « Propriétés de la sécurité des messages ».



3. Pour visualiser le certificat *Entrust*, cliquer sur le bouton « Afficher le certificat »



et la fenêtre suivante affichera différents renseignements relatifs au certificat (détenteur, date d'émission et validité).

